

## სამი ალაზნის ბიოსფერული რეზერვატი

### შესავალი

იუნესკოს (გაერთიანებული ერების ორგანიზაციის, საგანმანათლებლო, სამეცნიერო და კულტურული ორგანიზაცია) (UNESCO) პროგრამა "ადამიანი და ბიოსფერო" (MAB) დაარსდა 1971 წელს. ეს არის სამთავრობათაშორისო სამეცნიერო პროგრამა, რომელიც მიზნად ისახავს ადამიანსა და გარემოს შორის ურთიერთობის გაუმჯობესებას.

ბიოსფერული რეზერვატი ემსახურება ერთ-ერთ უმნიშვნელოვანეს საკითხს, რომელიც დღეს მსოფლიოს წინაშე დგას: როგორ შევუთავსოთ ბუნებრივი რესურსების და ბიომრავალფეროვნების კონსერვაცია მათ მდგრად გამოყენებას? ამის მისაღწევად საჭიროა კონსერვაციისა და განვითარების ჯგუფების, მმართველი ორგანოების, ადგილობრივი თემებისა და სამეცნიერო წრეების ერთობლივი ძალისხმევა.

ბიოსფერული რეზერვატების სამი ძირითადი ფუნქცია არის:

1. ბუნებრივი და კულტურული მრავალფეროვნების შენარჩუნება;
2. ეკონომიკის და მდგრადი განვითარების მხარდაჭერა;
3. განათლების, კვლევის და ცოდნის გაზიარების ხელშეწყობა;

ბიოსფერული რეზერვატების ფუნქციონირება ემსახურება ბუნებრივ გარემოს და ადამიანის საქმიანობას შორის წარმოქმნილი სირთულეების აღმოჩენას და მათი აღმოფხვრის გზების ძიებას. იგი იკვლევს ბუნებრივ გარემოს და სოციალურ - ეკონომიკურ საქმიანობას შორის დამოკიდებულებას და ეძებს მათი თანხვედრის რაციონალურ გზებს, რაც ემსახურება ადამიანის კეთილდღეობისთვის საჭირო რესურსის კვლავ წარმოქმნის და მდგრადი შენარჩუნების უზრუნველყოფას.

ბუნებრივი გარემოს და მასთან დაკავშირებული პრობლემების შესახებ არსებული და შეძენილი ცოდნის გაზიარება ბიოსფერული რეზერვატის ფუნქციონირების ერთ-ერთ მთავარ პრინციპს წარმოადგენს.

თითოეულ ბიოსფერულ რეზერვატს გააჩნია სამი ძირითადი ზონა:

- **ძირითადი ტერიტორია** არის დაცული ტერიტორია ბიომრავალფეროვნების გრძელვადიანი კონსერვაციისთვის, კვლევებისთვის, საგანმანათლებლო აქტივობებისთვის და სხვა, ნაკლები ზემოქმედების მქონე ღონისძიებებისთვის;
- **ბუფერული ზონა** ჩვეულებრივ გარს აკრავს ძირითად ზონას და გამოიყენება ეკოლოგიური მნიშვნელობის, რეკრეაციული, ეკო-ტურიზმისა და კვლევითი ღონისძიებებისთვის;

- **გარდამავალი ზონა** მიზნად ისახავს ადგილობრივი ბიზნესის განვითარებას გარემოს მდგრად განვითარებასთან თანხვედრაში.

ბიოსფერული რეზერვატის მთავარი ფუნქცია ბუნებრივი გარემოს კონსერვაცია არ არის. იგი მიზნად ისახავს ადამიანის საქმიანობის განვითარებას, რომელიც უზრუნველყოფს გარემოს შენარჩუნებას. მდგრადი განვითარების აზრი მდგომარეობს იმაში, რომ კაცობრიობის დღევანდელმა საქმიანობამ არ უნდა შეამციროს ბუნებრივი რესურსები და ბიომრავალფეროვნება მომავალი თაობებისთვის.

სამი ალაზნის ბიოსფერული რეზერვატი (BR) უნიკალური ბუნებრივი და კულტურული მემკვიდრეობის მქონე ტერიტორიაა, რომელიც მოიცავს მდინარე ალაზნის სამი მთავარი შენაკადის აუზს. ეს რეგიონი მდიდარია ეკოსისტემური მრავალფეროვნებით და წარმოადგენს ადგილს, სადაც ბუნება და ადამიანი ჰარმონიულად თანაარსებობენ. ბიოსფერული რეზერვატი მიზნად ისახავს გარემოს დაცვისა და მდგრადი განვითარების დაბალანსებულ კომბინაციას, რაც შესაძლებელს ხდის როგორც ეკოტურიზმის, ასევე სოფლის მეურნეობისა და ბუნებრივი რესურსების მდგრად გამოყენებას.

## სამი ალაზნის ბიოსფერული რეზერვატის მიზნები

მიზნები განისაზღვრა შემდეგნაირად:

**მიზანი 1:** ფლორისა და ფაუნის მაღალი კონსერვაციული ღირებულების მქონე სახეობების, ბიოსფერული რეზერვატის უნიკალური ეკოსისტემების დაცვა და ეკოსისტემის სერვისების უზრუნველყოფა.

**მიზანი 2:** ბიოსფერული რეზერვატის მატერიალური და არამატერიალური კულტურული ფასეულობების შენარჩუნება.

**მიზანი 3:** ადგილობრივი თემებისა და სხვა დაინტერესებული მხარეების მიერ ბიოსფერული რეზერვატის განვითარების მხარდაჭერა ბუნებრივი რესურსების მდგრადი გამოყენების, ეფექტიანი და ეკოლოგიურად უსაფრთხო ეკონომიკური აქტივობებისა და სოციალურად პასუხისმგებლიანი ქმედებების განხორციელების გზით.

**მიზანი 4:** ბიოსფერული რეზერვატის გამოყენება საგანმანათლებლო აქტივობებისთვის, რაც ხელს შეუწყობს ბიომრავალფეროვნების კონსერვაციის, კულტურული ფასეულობების და რესურსების მდგრადი გამოყენების შესახებ საზოგადოებრივი ცნობიერების ამაღლებას.

**მიზანი 5:** თემებზე დაფუძნებული მდგრადი ტურიზმის განვითარების ხელშეწყობა.

**მიზანი 6:** ბიოსფერულ რეზერვატში კვლევებისა და მონიტორინგის განხორციელების ხელშეწყობა.

**მიზანი 7:** შესაბამისი ინსტრუქციებისა და ბიოსფერული რეზერვატის პერსონალის შესაძლებლობების გაძლიერების ხელშეწყობა.

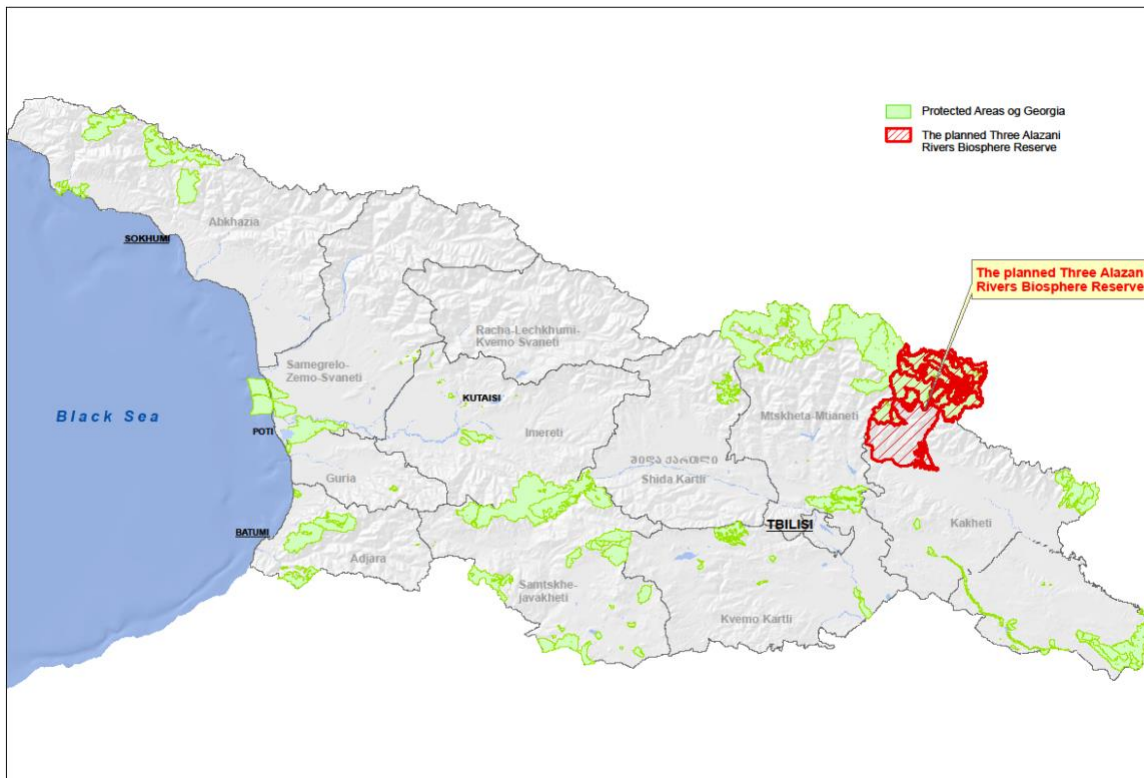
**მიზანი 8:** ბიოსფერული რეზერვატის მონაწილეობითი მართვის უზრუნველყოფა.

**მიზანი 9:** მდგრადი ფინანსური მართვის უზრუნველყოფა.

**მიზანი 10:** დედოფლისწყაროს ბიოსფერულ რეზერვატთან და ბიოსფერული რეზერვატების მსოფლიო ქსელთან თანამშრომლობა.

### ტერიტორიის გეოგრაფიული მახასიათებლები

სამი ალაზნის ბიოსფერული რეზერვატი მდებარეობს საქართველოს აღმოსავლეთ ნაწილში, კახეთის რეგიონში. იგი მოიცავს მდინარე ალაზნის სამი მთავარი შენაკადის აუზს, რაც უზრუნველყოფს წყლის რესურსების მდიდარ ბიომრავალფეროვნებას. ეს ტერიტორია ხასიათდება ზომიერი კლიმატით, მაღალმთიანი და დაბლობიანი ლანდშაფტებით, მდინარეთა დინებებით, ტყეებითა და ველური ბიომრავალფეროვნებით.



სამი ალაზნის გეგმარებით ბიოსფერულ რეზერვატში მდებარე სოფლები:

**ახმეტის მუნიციპალიტეტი:**

- ბარის ნაწილი (27 სოფელი): ალავერდი, მატანი, ბაკილოვანი, დედისფერული, კუწახთა, საკობიანო, ქორეთი, ყვარელისწყალი, ხევისჭალა, დუისი, წინუბანი, ბირკიანი, ძიბახევი, ჯოყოლო, ომალო, დუმასთური, ზემო ხალაწანი, ქვემო ხალაწანი, შუა ხალაწანი, ზემო ალვანი, ხორბალო, ბაბანეური, ქვემო ალვანი, არგოხი, მალრანანი, ფიჩხოვანი, ბუხრები;
- მაღალმთიანი რაიონი (52 სოფელი): აგურთა, ალისგორი, ბასო, ბერელა, ბიკურთა, ბოჭორმა, ბუხურთა, გირევი, გოგრულთა, გუდაანთა, დადიკურთა, დანო, დართლო, დაკიურთა, დიკლო, დოჩუ, ეთელთა, ილიურთა, იფხორი, ვაკისძირი, ვერხოვანი, ვესთმო, ვესტომთა, ვეძისხევი, თუშეთის საბუე, ინდურთა, ინწუხი, კვავლო, კოხლათა, ნაწისხარი, ომალო, ორციხე, ჯველურთა, საგირთა, საჭილოლო, ტბათანა, ფარსმა, კუმელაურთა, ცოხალთა, შენაქო, შტროლთა, ჩიგლაურთა, ჩილო, ცარო, ჩალა, ჩერო, ჩემო, ჭონთიო, ხახაზო, ხისო, ჯვარბოსელი, ჰედო.

**თელავის მუნიციპალიტეტი:**

- სოფლები ლალისყური და ლეჩური.

ყველა ჩამოთვლილი სოფელი ბიოსფერული რეზერვატის გარდამავალ ზონაში მდებარეობს, ინწუხის და ჩეროს გარდა, რომლებიც ბუფერულ ზონაშია მოქცეული (ჩრდილო-დასავლეთ ნაწილში).

ბიოსფერული რეზერვატის ყველაზე დიდი სოფლებია: მატანი, (5700 სული, მუდმივი მცხოვრები მოსახლე), ზემო ალვანი, ქვემო ალვანი და დუისი; თუშეთში უმთავრესად პატარა სოფლებია (ჩილო, ჩემო, შენაქო, მუდმივად მცხოვრებლები, სოფელში 2 ადამიანი). თუშეთის უმეტეს სოფლებში და სოფელ ბუხრებში მუდმივად მცხოვრებლები არ სახლობენ.

**ეკოლოგიური მნიშვნელობა**

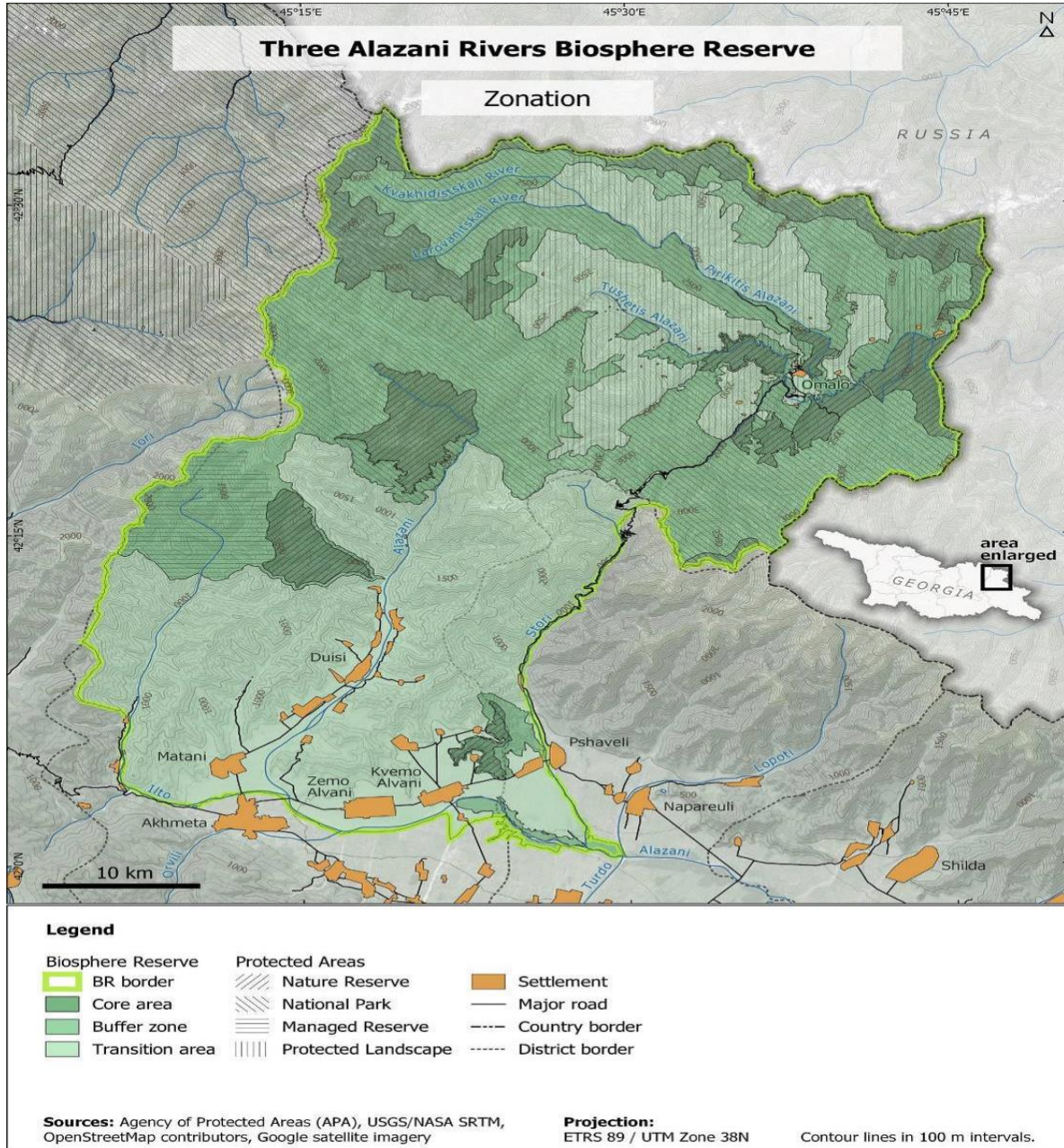
სამი ალაზნის ბიოსფერული რეზერვატი მნიშვნელოვან როლს ასრულებს საქართველოს ბიომრავალფეროვნების დაცვაში. რეგიონი განთქმულია ენდემური და გადაშენების პირას მყოფი ცხოველებისა და მცენარეების სახეობებით.

ბიოსფერული რეზერვატის ფაუნა ძალიან მრავალფეროვანია. აქ აღრიცხულია ძუძუმწოვრების დაახლოებით 71 სახეობა, ფრინველების 182 სახეობა, რეპტილიების 17 სახეობა, ამფიბიების 7 სახეობა, თევზების 26 სახეობა და პეპლების 9 სახეობა. მათ შორის 35 სახეობა საქართველოს წითელ ნუსხაშია შეტანილი. ბევრი მათგანი კავკასიის ენდემური სახეობას წარმოადგენს.

ბიოსფერული რეზერვატის მცენარეული საფარი წარმოდგენილია ძირითადად ფოთლოვანი ტყეებით (ფართოფოთლოვანი ხეები) და შედარებით მცირე ფართობებზე წიწვოვანი მცენარეებით. დიდი ფართობები დაფარულია წიფლნარებით (*Fagus orientalis*). ჩრდილოეთ

ნაწილში გავრცელებულია შემდეგი სახეობები: ფიჭვი (*Pinus Kochiana*), ლიტვინოვის არყი (*Betula Litwinowii*), რადეს არყი (*Betula raddeana*), ვერხვი (*Populus tremula*); სამხრეთ ნაწილში გავრცელებული ტყის სახეობებია: მურყანი (*Alnus barbata* და *Alnus incana*), ცაცხვი (*Tilia cordata*), ურთხმელი (*Taxus baccata*) ა.შ.

ბიოსფერული რეზერვატის ზონირება



ბიოსფერული რეზერვატი მოქმედებს სამი ძირითადი ზონის პრინციპით:

1. **ბირთვული ზონა** - მკაცრად დაცული ტერიტორია, რომელიც განკუთვნილია ბუნებრივი პროცესების შეუცვლელად შენარჩუნებისთვის. აქ არ ხდება ადამიანის ჩარევა, გარდა სამეცნიერო კვლევებისა.
2. **ბუფერული ზონა** - განკუთვნილია ეკოტურიზმის, საგანმანათლებლო აქტივობებისა და ადგილობრივი თემების კულტურული ტრადიციების შენარჩუნებისთვის.
3. **გარდამავალი ზონა** - ტერიტორია, სადაც დასაშვებია სასოფლო-სამეურნეო საქმიანობა, მცირე წარმოება და ეკოსისტემებთან მდგრადი განვითარება.

### კულტურული და ტურისტული მნიშვნელობა

სამი ალაზნის ბიოსფერული რეზერვატი მხოლოდ ბუნებრივი რესურსების დაცვის ზონა არ არის, არამედ ის ასევე მოიცავს მდიდარ კულტურულ მემკვიდრეობას. კახეთის რეგიონის უნიკალური სოფლების არქიტექტურა, ძველი ეკლესიები, ციხე-სიმაგრეები და ვენახები ამდიდრებს რეგიონის ტურისტულ პოტენციალს. ბიოსფერული რეზერვატის ფარგლებში შესაძლებელია შემდეგი ტურისტული აქტივობები:

- **ეკოტურიზმი** - ფეხით სეირნობა, ველოსიპედით გასეირნება და საფეხმავლო ბილიკები;
- **გადამგრენ ფრინველებზე დაკვირვება;**
- **ტრადიციული მევენახეობისა და მეღვინეობის ტურები;**
- **ეთნოკულტურული ტურიზმი** - ადგილობრივი მოსახლეობის ყოფის, ტრადიციებისა და რეწვის გაცნობა.

თუშეთის სოფლის მეურნეობა, უმთავრესად განპირობებულია ამ სფეროს ისტორიულად ჩამოყალიბებული ტრადიციებით - მომთაბარე მეცხვარეობით, მესაქონლეობითა და მთისთვის დამახასიათებელი სოფლის მეურნეობით. სოფლის მეურნეობას განაპირობებს აგრო-კლიმატური პირობები და, ასევე, ისტორიულად ჩამოყალიბებული თავისებურებები. აღნიშნულმა თავისებურებამ შექმნა ე.წ. „სოფელ-ბოსლობა“ - ადგილობრივი სისტემა, რომელიც შესაფერისია მაღალმთიანი რელიეფისთვის.

თუშეთში ბინადრობს სამი ენდემური ჯიში: ცხვარი (*Ovis Aries*), ცხენი (*Equus ferus caballus*) და მეცხვარე ძაღლი (*Canis Lupus familiaris*), რომლებიც არაჩვეულებრივად არიან მორგებული სოფლის მეურნეობის მომთაბარე პირობებს.

თუშური ცხვრის ბეწვი უხეშია და კარგი მასალაა ტრადიციული პროდუქტების (ხალიჩა, ნაბდები და ა.შ.) დამზადებისთვის. უნდა აღინიშნოს, რომ თუშური ცხვრის ბეწვის ხარისხი

საუკეთესოა ქსოვისთვის. მისი ღერები ღრუა და მსოფლიოში უნიკალურია მაღალი და დაბალი ტემპერატურების რეგულირების თვისებით. ისტორიულად, თუშები ბეწვს იყენებენ თექის ქურთუკების დასამზადებლად.

გადასარეკი მეცხვარეობა სოფლის მეურნეობის ძირითადი საქმიანობაა თუშეთში. ის ტრადიციულად ეფუძნება მიღებულ მომთაბარე-მწყემსურ სისტემას. ზამთრის საძოვრები განლაგებულია კასრისწყალში (შირაქის ველი, დედოფლისწყაროს მუნიციპალიტეტი) და მთლიანობაში მოიცავს 18,722 ჰა-ს. ზაფხულობით გამოიყენება თუშეთის ალპური საძოვრები. აქედან გამომდინარე, ფერმერები ბუნებრივ საძოვრებს სეზონურად მოიხმარენ - ალპური და ქვეალპური საძოვრები გამოიყენება ზაფხულობით (აპრილი-სექტემბერი), ხოლო შემდეგ ცხვარი სპეციალური გზებით გადაჰყავთ 200-300 კმ-ის მანძილზე შირაქის ველზე (დედოფლისწყაროს გეგმარებითი ბიოსფერული რეზერვატი), სადაც ისინი სექტემბრიდან აპრილამდე რჩებიან. ცხვრების მიგრაციის გზებთან დაკავშირებული ცვლილებები ნაჩვენებია ქვემოთ გრაფიკზე.

### კულტურული და სულიერი ღირებულებები და ტრადიციული პრაქტიკა

კულტურული და სულიერი ღირებულებებისა და ტრადიციული პრაქტიკის, მათ შორის ენების, რიტუალებისა და ტრადიციული საარსებო საშუალებების აღწერას შესაძლებელია საფუძვლად დაედოს იუნესკოს კონვენციით განსაზღვრული ხუთი სფერო. გეგმარებითი ბიოსფერული რეზერვატის ტერიტორიაზე კულტურული მემკვიდრეობის შემდეგი ელემენტებია გამოვლენილი:

სფერო 1 - ზეპირი ტრადიციები და გამოხატვის ფორმები: ბაცბური (წოვათუშური) ენა და თუშური დიალექტი; ფოლკლორი: პოემები, ლოცვები, ლეგენდები, საკულტო სიწმინდეები და ა.შ.

განსაკუთრებით საინტერესოა ბაცბური (წოვათუშური) ენა. ამ ენაზე ლაპარაკობენ ადამიანები თუშეთის წოვათა თემიდან. გენეტიკურად ეს ენა შედის მთიანი კავკასიის ნახური ენების ქვეჯგუფში. ეს უმწერლობო ენაა, რომელიც ძალიან საინტერესოა ლინგვისტური თვალსაზრისით. არსებობს ამ ენის დაკარგვის დიდი საფრთხე. ბაცბური (წოვათუშური) ენა შეტანილია იუნესკოს „მსოფლიო ენების ატლასის“ სერიოზული საფრთხის ქვეშ მყოფ კატეგორიაში.

ზეპირსიტყვიერება კარგად არის შენარჩუნებული ლეგენდებსა და ხალხურ ზღაპრებში. ზღაპრები შემონახულია სხვადასხვა ეთნოლოგისა და მოგზაურის მიერ გაწეული სამუშაოს წყალობით, ისევე, როგორც შემონახულია ისტორიული და პრეისტორიული ადგილების დასახელებები. სიწმინდეების პატივისცემა ყველაზე კარგად არის შენახული მოსახლეობაში, ვინაიდან მათ აქტიურად იყენებენ დღეს გამართულ სახალხო რელიგიურ დღეობებზე.

სფერო 2 - საშემსრულებლო ხელოვნება – თუშური ფოლკლორი - ბალადები, მელოდიები, რიტუალური წარმოდგენები და სხვ. ამ ხელოვნების შენარჩუნებაზე ზრუნავენ ადგილობრივი

ანსამბლები (მაგ. „პანკისი“, „კესელო“, „ბახტიონი“, „მუქოეთი“) და კულტურის სახლები (სოფლებში ზემო და ქვემო ალვანში, მატანში, დუისში, ჯოყოლოში, არგოხში, ხალაწანში და ა.შ.), სადაც ახალგაზრდებს ასწავლიან ფოლკლორს და ტრადიციულ ხელობებს.

სფერო 3 - საზოგადოებრივ-სამართლებრივი პრაქტიკა - ჩვეულებითი სამართალი, ტრადიციული თამაშები, ფესტივალები და დღეობები (საჯარო და რელიგიური, დღეობები თუშეთში), ტრადიციული სამზარეულო (ყველი, ღვინო, ალუდი (ადგილობრივი ლუდი), მცენარეული ჩაი, თაფლი და სხვ.), ტრადიციული სოფლის მეურნეობა (მესაქონლეობა, მებაღეობა), მშენებლობასა და გეგმარებასთან დაკავშირებული ტრადიციები (დასახლებათა ტიპები, მშენებლობის ტრადიციები, წესები საზოგადოებრივ და წმინდა ადგილებში, სოფელ-ბოსლობის ტრადიცია, ცხვრის გამრავლების ტრადიცია).

ძველი ტრადიციები შენარჩუნებულია ქისტების თემში. აქ დღესაც მისდევენ სტუმარ-მასპინძლობის, ძმად გაფიცვის, მოსისხლეობის წესს. კვლავ მოქმედებს ჩვეულებითი სამართალი, საზოგადოებრივ ან სასამართლო საკითხებს უხუცესთა საბჭო წყვეტს. ძმად გაფიცვის ტრადიცია როგორც ერთი ეთნოსის, ისე სხვადასხვა ეთნიკური ჯგუფის წარმომადგენლებს შორის გვხვდება.

არსებობს თუშეთში ტრადიციული - 12 მსაჯულისგან შემდგარი - სასამართლოს შესახებ ზეპირსიტყვიერი გადმოცემები. ეს სასამართლო საუკუნეების განმავლობაში არსებობდა და მასში ქალი მოსამართლეებიც შედიოდნენ. სოფელ დართლოში დღემდეა შემორჩენილი ადგილი 12 სკამით. თემისთვის მნიშვნელოვან საკითხებზე გადაწყვეტილების ერთობლივად მიღების ტრადიცია ახლაც არსებობს.

თუშეთში ძმად გაფიცვის ტრადიციაც არის. ასევე კარგად არის შემონახული სახალხო ფესტივალებისა და რელიგიური დღეობების ტრადიციები. სახალხო-რელიგიური დღესასწაულები და დღეობები თუშეთში ზაფხულობით იმართება და მათზე დასწრებას ქვეყნის ყველა ნაწილში მცხოვრები მთელი თუში ხალხი ცდილობს. რელიგიურ დღესასწაულებზე საზოგადოებრივი პრაქტიკის სხვა ელემენტებიც არის შენარჩუნებული, როგორც არის შულტა (სოფლის ერთ-ერთი უხუცესი), მგოლავობა (მელუდე, ვინც დღეობაზე ალუდს ხდის), ალუდი (თუშური ლუდი) და მისი მომზადების ტრადიცია, ქორბედელა (დღეობის ბოლოს კაცების მიერ შესასრულებელი რიტუალი), ცხენებით ჭენაობა და სხვ.

ტრადიციული პროდუქტებიდან თუშური გუდის ყველი უნდა აღინიშნოს.

სფერო 4 - გარესამყაროსთან დაკავშირებული პრაქტიკა: ბუნებრივი რესურსების მოხმარება - წმინდა ტყეები, მინდვრის ვერტიკალური ზონირების წესი (ეს უკანასკნელი აღარ გამოიყენება). წმინდა ტყეები - ტყეები, რომლებსაც ადამიანები იცავენ, მკაცრი ბუნებრივი რეზერვატის სახეა, რომელიც ადამიანების მიერ იქნა „ლეგალიზებული“ ბევრად ადრე თუშეთის მკაცრი ბუნებრივი რეზერვატის შექმნამდე (1981 წელს). სალოცავი ადგილებისა და ხატების პატივისცემასთან ერთად, მათი არსებობა ბუნებაზე რაციონალური ზემოქმედების,



კონსერვაციის და ადამიანისა და ბუნების ჰარმონიული ურთიერთქმედების შესანიშნავი მაგალითია.

სფერო 5 - ხელობები და ტექნოლოგიები: მატყლი და მატყლის პროდუქტები, ტრადიციული ორნამენტი და მისი სიმბოლიკა (პეტროგლიფები). იმ ფაქტის გამო, რომ ცხვრის მოშენება სამიზნე რეგიონში ძირითადი საქმიანობაა, მთავარი ხელობაც მატყლის პროდუქტებთან არის დაკავშირებული. ტრადიციულად ეს ქალების საქმიანობაა. ძირითადი ტექნოლოგიური ჯგუფებია: თეჯა, ფარდაგი, წინდების, ხელთათმანების, სქელი მატყლის წინდების ქსოვა, ცხენის ალკაზმულობა და გობელენი (შემოტანილია ევროპიდან).

ნაწილობრივ შემონახულია თიხის ფიქალით მშენებლობის, ტყავის (ფეხსაცმლისთვის) დამუშავების, ყანწების წარმოების და ხის დამუშავების (სამზარეულოს ჭურჭლისთვის), ასევე მჭედლობის ტრადიციები. სპილენძის სამზარეულოს ჭურჭლის და სამეურნეო ინსტრუმენტების წარმოების ტექნოლოგია დაკარგულია. ჭედვის ტრადიცია დღესაც არსებობს (მხოლოდ ნალების ჭედვა).

ტრადიციული ორნამენტები პეტროგლიფებშია შემონახული. მათი ნაწილი აღებულია იმ ადგილებიდან, სადაც ისინი შეიქმნა, და სხვადასხვა მუზეუმშია დაცული. ნაწილს თუშეთშიც შეხვდებით (სოფლებში ფარსმაში, დართლოში, ჭემოში, ჰელოში, გირევი და სხვ.).

სამი ალაზნის ბიოსფერული რეზერვატის სურათები





